

담쟁이 자연학교형동조합

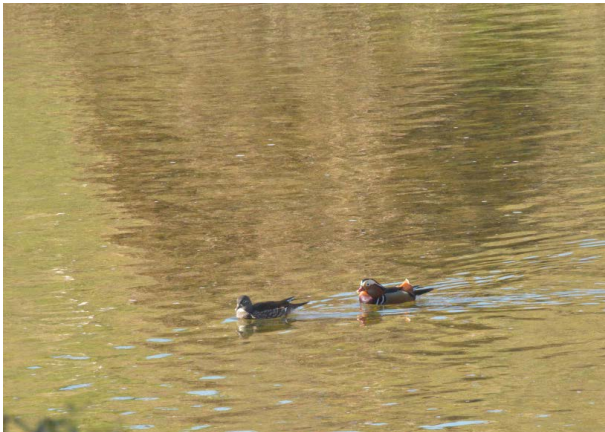
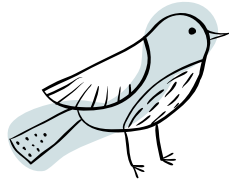
안양군포의왕화랑환경운동연합



2021년 안양천 생태모니터링

안양천을 걸어요





● 안양천의 청둥오리

2021년 안양천 생태 모니터링

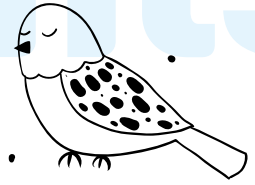
안양천을 걸어요

발행일 2021년 11월 20일
발행처 안양군포의왕환경운동연합
자료조사 담쟁이자연학교협동조합
후원 한강수계관리위원회
편집기획 도서출판 P&LEE

본 책자는 '한강수계관리위원회'의 후원으로 제작되었습니다.



Contents



모니터링 활동사진 • 4

모니터링을 마치고 • 5

안양천 소개 • 6

청계산 • 8

왕곡천 • 10

학의천 • 12

쌍개울 • 14

수암천 • 16

삼성천 • 18

연현습지공원 • 20

안양천에 사는 생물들 • 22

식물 • 22

곤충 • 25

조류 • 27

어류 • 29

양서류 및 기타 • 30

유해식물 • 31





모니터링 활동 사진



청계산 모니터링



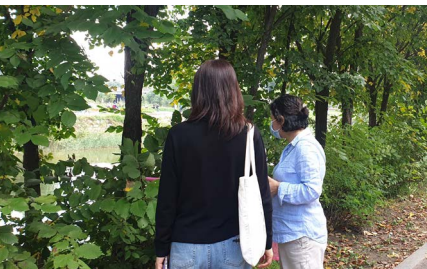
왕곡천 모니터링



학익천 모니터링



쌍개울 모니터링



쌍개울 모니터링



수암천 모니터링

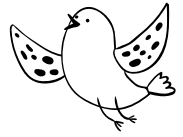


삼성천 모니터링



연현습지공원 모니터링

안양천 모니터링을 마치고



1990년대 오염된 하천으로 알려진 안양천을 살리려고 1999년에 인근 지자체와 시민단체들이 모여 수많은 노력을 기울였습니다. 그 결과 식물과 곤충, 새, 물고기 등 다양한 생물이 살아갈 수 있는 자연형 하천으로 변화했습니다.

깨끗해진 안양천이 되어 흐른 지 20년의 시간이 흘렀습니다, 안양천은 도시의 녹지공간으로, 생태통로로, 또한 시민들에게는 충분한 휴식처로 훌륭한 역할을 해내고 있습니다.

그러나 각종 시설물의 설치, 하천을 이용하는 많은 사람들, 기후변화에 의한 생물종의 변화가 있어 모니터링의 필요를 느꼈습니다. 그래서 안양군포의왕환경운동연합은 안양천이 흐르는 상류와 중류 그리고 하류에 해당하는 7곳을 정해 여름과 가을에 걸쳐 2회 생물모니터링을 했습니다. 하천을 맑게 하고 다른 생물들의 서식처가 되는 식물 위주로 모니터링을 했고, 주변에서 관찰할 수 있는 곤충, 조류, 어류 등도 함께 포함했습니다.

하천은 장마 전후로 생물들의 변화가 많이 보이는 곳입니다. 이러한 생물종의 변화를 감안하더라도 10여 년 전의 생물들과 비교하면 대체로 어류와 조류의 종 감소와 개체수 감소, 단풍잎돼지풀과 가시박 등 유해종의 군락화, 기후변화에 의한 남부식생의 번식, 외래종의 유입 등을 확인할 수 있었습니다.

‘안양천을 걸어요’에 기록된 작고 친근한 생물들은 여러 변화에도 안양천이 훌륭한 서식공간임을 알리고 있습니다. 우리가 건강하게 살 수 있는 것은 주변의 작은 생물들 덕분이기에 안양천의 생물다양성을 유지하려는 지속적인 관심과 노력이 필요합니다. 모니터링을 마치며 사람과 자연이 어우러진 안양천을 꿈꿔 봅니다.

참여자

김혜원, 노경화, 노훈심, 이경선, 이동현, 이연숙, 정유진, 조혜순

안양천 소개



안양천 유역 지도

방치된 하천에서 생태하천으로



안양천의 명칭은 삼성산의 안양사에서 유래했다. 1400년 경에는 대천(川)으로 불렸으며, 근세-일제 강점기 때부터 안양천으로 불리고 있다. 1910년경의 안양천의 모습은 상당히 굴곡이 심한 사행하천이었으나 도시개발에 따른 토지 이용 증대와 하천정비로 현재의 직선화된 하천 모습으로 변하였다. 안양천 유역에는 서울시의 7개구(강서구, 양천구, 관악구, 구로구, 금천구, 동작구, 영등포구)와 경기도의 7개시(광명시, 군포시, 안양시, 의왕시, 과천시, 부천시, 시흥시)가 포함되어 있으며, 전체 유역면적은 286km²이다.

안양천은 경기도 의왕시 백운산에서 발원하여 서울시의 구로구, 영등포구 등의 도심지역을 지나 한강으로 유입된다. 안양천의 길이는 32.5km이며, 주요지천은 상류지역부터 왕곡천, 산본천, 학의천, 수암천, 목감천, 도림천 등이 있다.

1977년 안양천 대홍수로 인해 많은 피해가 발생했고, 1978년 안양천 수계 하천정비 기본 계획을 수립하여 정비하였다. 2000년부터 안양천 상류지역에서 자연형 하천 조성사업을 추진하였고 '안양천네트워크' 등 여러 시민단체들의 노력으로 오염된 하천을 참계와 승어가 살 수 있는 맑은 하천으로 되살렸다.

현재 안양천은 수 천마리의 겨울 철새들이 찾아오고, 많은 시민들이 자연을 배우고 느끼는 생태하천으로 변화하고 있다.



1993년 '동아일보'에 소개된 안양천



2021년 생태하천으로 변화한 안양천

청계산



청계산 가을 전경

다양한 생물군이 있는 도시숲, 청계산

예전에는 청룡이 승천했다고 하여 청룡산이라고도 했다. 의왕시·과천시·서울시·성남시 등 여러 도시 한가운데 위치하고 있는 자연숲으로 수량도 풍부하고, 다양한 생물들이 많이 살고 있다. 신라시대에 창건된 청계사가 위치하고 있으며, 수많은 시민들이 산행을 즐기고 자연학습장으로 많이 이용되는 대표적인 도시숲이다.



청계산 생태 모니터링



식물 : 고로쇠나무, 팽이눈, 팽의다리, 팽이사초, 까치박달, 국수나무, 갈참나무, 굴참나무, 귀룽나무, 꽃향유, 개여뀌, 남산제비꽃, 노린재나무, 누리장나무, 느티나무, 땅비싸리, 단풍잎마, 대사초, 당단풍나무, 담쟁이덩굴, 털썩나무, 머루, 물푸레나무, 물봉선, 미나리냉이, 며느리밑씻개, 매화말발도리, 병꽃나무, 벗나무, 박쥐나무, 복자기, 장대여뀌, 산괴불주머니, 산딸기, 생강나무, 소나무, 산초나무, 신갈나무, 신나무, 산골무, 애기나리, 은방울꽃, 야광나무, 쪽동백, 짚레나무, 쯤작살나무, 쥐똥나무, 줄딸기, 층층나무, 천남성, 청미래덩굴, 참싸리, 청가시덩굴, 큰까치수영, 팔배나무, 피나무, 피나무, 회잎나무, 향유



곤충 : 사슴벌레, 큰넓적송장벌레, 반달누에나방애벌레, 매미나방애벌레, 잠자리 가지나방, 하늘소류, 뿔나비, 배추흰나비, 갈색여치, 큰세줄나비, 쇠측범잠자리, 뱀잠자리, 각다귀, 납작하루살이류, 무늬하루살이, 매미나방



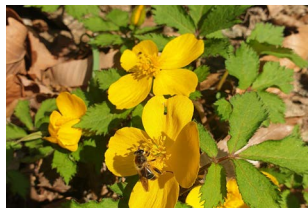
조류 : 족새, 박새, 쇠딱따구리, 노랑배지빠귀, 큰유리새, 오목눈이, 붉은머리오목눈이, 쇠박새, 평, 까마귀, 까치



기타 : 도롱뇽올챙이, 옆새우, 버들치, 다슬기



남산제비꽃



피나무



먹세줄가지나방

왕곡천



왕곡천 전경

자연식생보다 원예종이 많아진 왕곡천

백운산이 발원지로 수질이 매우 좋은 편이다. 주변에 논이 있어 우천시 논물이 역류하면 거머리가 함께 내려와 왕곡천에서 논생물이 발견되고 있다. 끊임없는 제방과 산책로의 관리로 자연식생보다는 원예종이 많이 퍼져있다. 예전보다 육상곤충이 단조로워졌다.



왕곡천 생태 모니터링



식물 : 갯버들, 고마리, 갈풀, 개망초, 개밀, 개양귀비, 개구리자리, 금강아지풀, 강아지풀, 노랑꽃창포, 냉이, 달뿌리풀, 다닥냉이, 닭의장풀, 돌나물, 달맞이꽃, 돌콩, 등근잎유홍초, 도깨비바늘, 물억새, 물칭개나물, 민들레, 마가렛, 고마리, 망초, 머느리밑씻개, 미국쥐손이, 미국가막살이, 미국쭈부쟁이, 봄까치꽃, 별꽃, 뱀딸기, 붉은토끼풀, 바랭이, 소리쟁이, 쑥, 선봄까치꽃, 쇠뜨기, 쇠별꽃, 췌기풀, 살갈퀴, 애기똥풀, 여뀌, 지칭개, 포아풀, 젓가락나물, 참새귀리, 참마, 큰금계국, 큰김의털, 콩다닥냉이, 큰바랭이, 토끼풀, 털별꽃아재비, 환삼덩굴



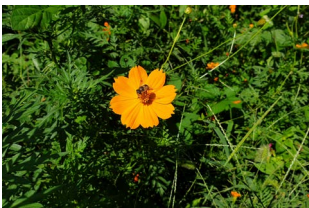
곤충 : 배추흰나비, 노랑나비, 무당벌레, 고려먼지벌레, 물잠자리, 메추리장구애비, 날도래, 각다귀, 부채하루살이유충, 납작하루살이유충, 각다귀애벌레, 물잠자리애벌레, 장구애비, 밀잠자리수채, 좀잠자리수채



조류 : 까치, 물까치, 박새, 비둘기, 직박구리, 참새



수서생물 : 옆새우, 버들치, 플라나리아, 거머리, 움개구리, 다슬기



노랑코스모스



털별꽃아재비



밀잠자리

학의천



학의천 전경

자연형 하천 시범구간인 학의천

의왕시 학의동의 백운산 북쪽에서 발원하는 학의천은 자전거도로와 보행로가 갖추어져 있다. 학의천으로 흘러들어가는 갈현천 중간지점으로 물살이 완만하고 평여울이 대부분이다. 90년대말 안양천살리기네트워크에서 자연형하천 시범구간으로 되어 맨 처음 복원된 구간이기도 하다. 수량이 매우 풍부하고 주변의 생태환경이 좋아 꼬리명주나비의 서식지로 알려져있으며 쥐방울덩굴 군락지도 있다.



학의천 생태 모니터링



식물 : 갯버들, 갈퀴나물, 꽃마리, 김의털, 고마리, 팽이사초, 개망초, 갈풀, 가시
 파리, 개나리, 가래나무, 고욤나무, 긴병꽃풀, 냉이, 누리장나무, 남아초, 달뿌리
 풀, 다닥냉이, 닭의장풀, 단풍잎돼지풀, 돌나물, 달맞이꽃, 돼지풀, 담쟁이, 돼지
 감자, 닭의덩굴, 돌콩, 물억새, 물칭개나물, 민들레, 말냉이, 메꽃, 명아주, 며느
 리배꼽, 마, 모감주, 무궁화, 미국나팔꽃, 미국가막살이, 미국쑥부쟁이, 바랭이,
 방동사니, 봄까치꽃, 벼룩이자리, 별꽃, 뽕나무, 붉은토끼풀, 박주가리, 버드나
 무, 돌나물, 부들, 붉나무, 소리쟁이, 살갈퀴, 쑥, 수레국화, 썸바귀, 선봄까치꽃,
 쇠뜨기, 쇠별꽃, 속털개밀, 사위질빵, 쇠무릎, 산수유, 왕포아풀, 오리새, 애기똥
 풀, 아까시, 양버즘, 왕고들빼기, 쥐방울덩굴, 지칭개, 짚레나무, 조팝나무, 질경
 이, 쥐똥나무, 족제비싸리, 전동싸리, 중국단풍나무, 자귀나무, 줄딸기, 중국굴피
 나무, 참새귀리, 참나리, 층층나무, 칩, 큰금계국, 큰포아풀, 큰김의털, 콩다닥냉
 이, 큰까치수영, 큰바랭이, 토끼풀, 털립새귀리, 털별꽃아재비, 호밀풀, 환삼덩굴
 곤충 : 배추흰나비, 대만흰나비, 무당벌레, 버들잎벌레, 쑥잎벌레, 날개띠좁잠자리,
 노린재약충, 꼬리명주나비아벌레, 암떡부전나비, 두점박이좁잠자리, 메추리노린
 재, 땅강아지



조류 : 청둥오리, 흰뺨검둥오리, 쇠백로, 왜가리, 비둘기, 참새, 붉은머리오목눈이



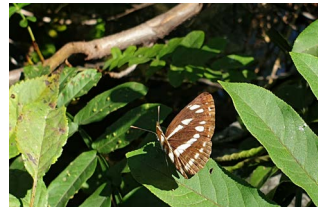
어류 : 잉어, 모래무지, 돌고기, 피라미, 버들치



며느리배꼽



꼬리명주나비아벌레



애기세줄나비



쌍개울 전경

만남의 광장과 쉼터가 된 쌍개울

학의천과 안양천 본류가 합류되는 구간으로 하천의 폭이 넓어진다. 문화광장이 있어 많은 시민들이 만남의 장소와 쉼터로 이용한다. 예전에는 피라미가 우점종이었으나 지금은 거대한 잉어가 많이 보인다. 관찰되는 물새의 개체수가 많이 줄어들었다.



쌍개울 생태 모니터링



식물 : 갯버들, 갈퀴덩굴, 갈퀴나물, 팽이밥, 꽃마리, 개쇠스랑개비, 개복숭아, 가죽나무, 김의털, 갈대, 고마리, 팽이사초, 계요등, 기생여뀌, 금강아지풀, 강아지풀, 느티나무, 노랑꽃창포, 냉이, 노랑코스모스, 달뿌리풀, 다닥냉이, 닭의장풀, 단풍잎돼지풀, 돌나물, 당느릅나무, 들현호색, 돼지감자, 들깨풀, 미국나팔꽃, 미국쑥부쟁이, 미국실새삼, 미국가막살이, 물억새, 물칭개나물, 애기메꽃, 매실나무, 민들레, 매듭풀, 말냉이, 메꽃, 명아주, 배초향, 봄까치꽃, 부들, 벼룩이자리, 별꽃, 뽕나무, 붉은토끼풀, 붓꽃, 박주가리, 벌개미취, 박하, 꼬리뱅이, 배풍등, 봄망초, 쇠무릎, 산국, 소리쟁이, 살갈퀴, 쑥, 수레국화, 썸바귀, 선봄까치꽃, 쇠뜨기, 소래풀, 속속이풀, 석잠풀, 수크령, 사철나무, 쇠별꽃, 왕고들빼기, 애기나팔꽃, 양삼, 왕포아풀, 왕골, 여뀌, 오리새, 인진쑥, 유럽전호, 은행나무, 양버즘나무, 줄, 재쑥, 지칭개, 중국굴피나무, 짚레나무, 조팝나무, 질경이, 쥐똥나무, 족제비싸리, 잔디, 쥐꼬리망초, 자주달개비, 자주개불주머니, 주목, 점나도나물, 참새귀리, 참나리, 큰금계국, 토끼풀, 털뱀새귀리, 털별꽃아재비, 털진득찰, 팽나무, 포아풀, 환삼덩굴



곤충 : 부전나비, 배추흰나비, 호리꽃등에, 기생벌류, 큰주홍부전나비, 노린재약충, 우리허리가시노린재, 꽃매미충, 실베짱이, 된장잠자리, 중국청남색잎벌레, 매미나방애벌레, 땅강아지



조류 : 쇠백로, 흰뺨검둥오리, 민물가마우지, 비둘기, 울새, 붉은머리오목눈이, 쇠박새, 직박구리



기타 : 잉어, 누룩뱀



소래풀



부전나비



땅강아지

수암천



수암천 전경

서해안 기후성 식물들이 많은 수암천

수암천은 한강의 제2지류인 지방하천이다. 수리산에서 발원해 안양 구도시를 관통하여 안양천으로 유입된다. 상류에는 변산바람꽃·비목·초피 등 서해안 기후성 식물이 분포한다. 중류 주변은 과거 채석장이었던 곳이 병목안시민공원과 캠핑장으로 변모해 시민들의 휴식공간이 되고 있다.



수암천 생태 모니터링



식물 : 꽃향유, 개모시풀, 그렁, 강아지풀, 팽이눈, 팽이사초, 국수나무, 굴참나무, 개밀, 개망초, 개미자리, 개복숭아, 개웃나무, 개별꽃, 꼭두서니, 남산제비꽃, 노린재나무, 누리장나무, 당단풍나무, 담쟁이덩굴, 털팽나무, 돛나물, 달뿌리풀, 떼죽나무, 돼지풀, 딱총나무, 다래덩굴, 머루, 물푸레나무, 물봉선, 미나리냉이, 명아주, 마디풀, 뱀딸기, 밤나무, 병꽃나무, 벗나무, 벌깨덩굴, 붉나무, 버드나무, 별꽃, 박주가리, 비목, 바위취, 산괴불주머니, 산딸기, 생강나무, 산초나무, 신갈나무, 신나무, 사위질빵, 췌기풀, 쑥, 으름덩굴, 애기똥풀, 여뀌, 이삭여뀌, 쪽동백나무, 짚레나무, 좁작살나무, 쥐똥나무, 줄딸기, 질경이, 조팝나무, 잣나무, 좁깨잎나무, 주목, 천남성, 청가시덩굴, 참마, 큰까치수영, 큰땀무, 큰김의털, 콩다닥냉이, 큰팽이밥, 털별꽃아재비, 팔배나무, 피나무, 파리풀, 환삼덩굴



곤충 : 배추흰나비, 각다귀, 날도래, 베짚이, 우리가시허리노린재, 늦반딧불이



조류 : 흰배지빠귀, 직박구리, 쇠딱따구리, 붉은머리오목눈이, 박새, 직박구리



기타 : 버들치, 움개구리올챙이, 옆새우, 다슬기, 민달팽이, 청설모, 가재



비목



배추흰나비



납작하루살이

삼성천



삼성천 전경

문화공간을 흐르는 삼성천

삼성천은 예전부터 수량이 풍부하고 자연환경이 좋아 안양유원지로 오랫동안 불리면서 휴양지의 역할을 해왔다. 지금은 안양예술공원으로 명칭이 바뀌었지만 여전히 많은 시민들의 발걸음이 이어지고 있다. 삼성천 상류에는 서울대수목원이 있어 자연환경이 잘 보전되어 수량이 매우 풍부한 편이며 또한 삼성산 둘레길과 역사가 깊은 안양사와 김중업 건축 박물관도 함께 있어 볼거리가 많다. 많은 시민들의 여름 휴양지로서 오염 될 여지가 충분하고 생물 종 감소 또한 우려되는 상황이다.



삼성천 생태 모니터링



식물 : 갯버들, 고마리, 개망초, 개밀, 가시상치, 꼬리조팝나무, 개복숭아, 개모시
 풀, 고욤나무, 기생여뀌, 노랑코스모스, 느티나무, 미국나팔꽃, 달부리풀, 닭의장
 풀, 단풍잎돼지풀, 돌나물, 달맞이꽃, 돼지풀, 담쟁이, 등나무, 돌콩, 돼지감자, 메
 꽃, 명아주, 며느리배꼽, 마, 무궁화, 물푸레나무, 미국쑥부쟁이, 배초향, 뽕나무,
 박주가리, 버드나무, 부들, 뽕나무, 뱀나무, 산국, 서양등골나물, 소리쟁이, 살갈퀴,
 쑥, 사위질빵, 쇠무릎, 수크령, 주홍서어나물, 산들개, 애기나팔꽃, 여뀌, 애기탑꽃,
 애기똥풀, 왕고들빼기, 아까시나무, 양버즘나무, 인동덩굴, 익모초, 쥐깨풀, 짚레나
 무, 조팝나무, 쥐똥나무, 족제비싸리, 중국굴피나무, 층층나무, 칩덩굴, 큰금계국,
 털여뀌, 토끼풀, 파리풀, 털별꽃아재비, 환삼덩굴, 회양목



곤충 : 꿀벌, 꽃등애, 배추흰나비, 날개띠좀잠자리, 큰광대노린재, 풀색노린재, 실
 잠자리수채, 밀잠자리, 큰주홍부전나비, 십자무늬긴노린재, 대만흰나비, 무당벌
 레, 두점박이좀잠자리, 메추리노린재, 물잠자리수채, 노랑나비, 파리매, 방아깨비,
 밀잠자리



조류 : 흰뺨검둥오리, 쇠백로, 왜가리, 물총새



어류 : 피라미, 얼룩동사리, 잉어, 돌고기, 모래무지, 버들치, 미유기



산국



바보여뀌



미유기(출처: 공공누리open)

연현습지공원



연현마을 전경

수량, 수변식물이 풍부한 연현습지

안양천 본류의 중류부로 주변 인근 안양하수처리장에서 정화된 물이 방류되어 수량이 매우 풍부해지는 지점이다. 인공습지인 연현습지가 조성되어 수변식물이 풍부하고, 양서류들의 산란처 역할을 하며, 물새들의 먹이활동에 매우 적합한 장소이다. 겨울에는 많은 철새들을 볼 수 있는 곳이다. 연현습지 주변에 쉼터가 조성되어 있어 자전거 이용객들의 휴식처이기도 하다.



연현습지공원 생태 모니터링



식물 : 갯버들, 갈퀴덩굴, 갈퀴나물, 팽이밥, 꽃마리, 김의털, 고마리, 가시박, 팽이사초, 개망초, 가시상추, 갈풀, 노랑꽃창포, 냉이, 노랑코스모스, 느티나무, 달뿌리풀, 다닥냉이, 닭의장풀, 단풍잎돼지풀, 돌나물, 당느릅, 들현호색, 달맞이꽃, 돼지풀, 물억새, 미국미역취, 미국나팔꽃, 미국쑥부쟁이, 미국가막살이, 물칭개나물, 민들레, 말냉이, 메꽃, 명아주, 미국국화, 망초, 방동사니, 바랭이, 봄까치꽃, 부들, 벼룩이자리, 별꽃, 뽕나무, 붉은토끼풀, 박주가리, 보리뱅이, 버드나무, 돌나물, 비수리, 소리쟁이, 살갈퀴, 쑥, 수레국화, 씬바귀, 선개불알풀, 쇠뜨기, 소래풀, 속속이풀, 쇠별꽃, 속털개밀, 사위질빵, 수련, 왕포아풀, 왕골, 여뀌, 오리새, 인진쑥, 유럽전호, 원추리, 울산도깨비바늘, 애기나팔꽃, 줄, 재쑥, 지칭개, 찔레나무, 조팝나무, 질경이, 쥐똥나무, 족제비싸리, 참새귀리, 참느릅, 큰금계국, 큰포아풀, 큰김의털, 토끼풀, 털립새귀리, 포아풀, 호밀풀



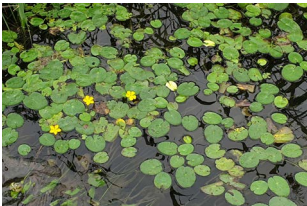
곤충 : 중국청납색잎벌레, 부전나비, 배추흰나비, 갈색여치, 먼지벌레, 큰주홍부전나비, 매미나방애벌레, 모메뚜기, 방아벌레, 작은주홍부전나비, 실베짚이, 고추잠자리, 방울실잠자리, 아시아실잠자리, 왕잠자리류



조류 : 흰뺨검둥오리, 비둘기, 울새, 붉은머리오목눈이, 직박구리, 왜가리, 물총새, 검은댕기해오라기, 민물가마우지, 쇠박새



기타 : 참개구리, 붉은귀거북, 잉어, 호랑거미, 무당거미, 늑대거미류



노랑어리연



방아벌레



좀사마귀

안양천에 사는 생물들 - 식물

*모니터링 시점에서 관찰된 생물종입니다.



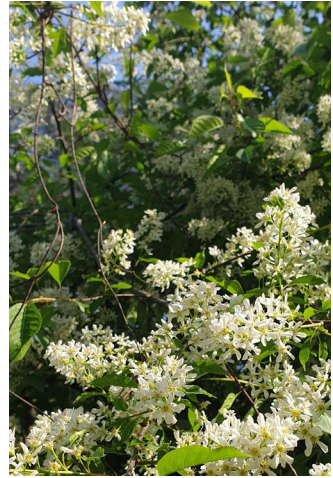
고깔제비



다래덩굴



꽃향유



귀룽나무



비목열매



산골무



병꽃나무



피나무
피나무



변산바람꽃



큰범무
큰범무



털진득찰
털진득찰

안양천에 사는 생물들 - 식물



갈퀴나물



개양귀비



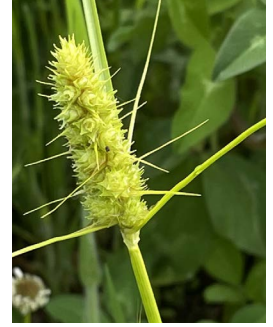
달맞이꽃



닭의장풀



꼬리조팝나무



괭이사초



동근잎유홍초



물방동사니
물방동사니



줄딸기



수레국화
수레국화



미국미역취
미국미역취

안양천에 사는 생물들 - 식물

*모니터링 시점에서 관찰된 생물종입니다.



닭의 덩굴



똥단지



마편초



박주가리



미국자리공



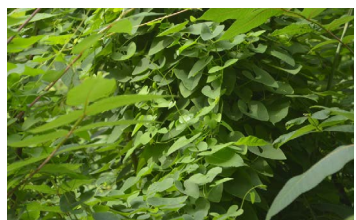
뽕리뱅이



울산도깨비바늘



달뿌리풀



취방울덩굴



취손이풀



애기메꽃

안양천에 사는 생물들 - 곤충

*모니터링 시점에서 관찰된 생물종입니다.



각다귀



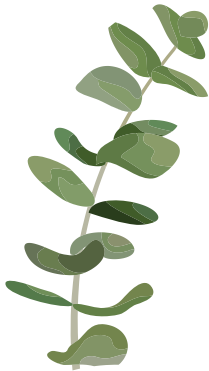
갈색여치



남방흰갈고리나방



반달누에나방



뱀잠자리



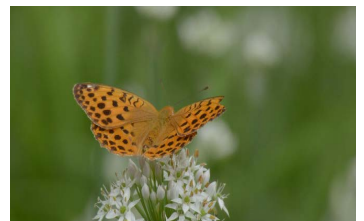
강도래



사슴벌레



베짱이



표범나비



쇠흑범잠자리수채



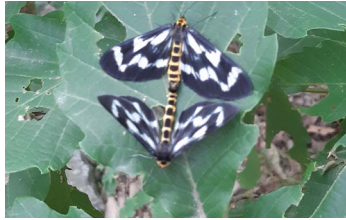
매미충

안양천에 사는 생물들 - 곤충

*모니터링 시점에서 관찰된 생물종입니다.



꿀벌



잠자리가 지나방



검정명주딱정벌레



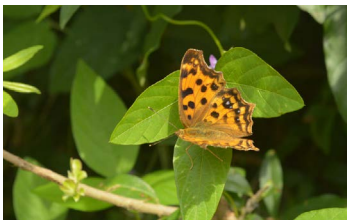
날개띠잠자리



우리가시허리노린재



무당벌레



네발나비



큰광대노린재



장구애비



줄점팔랑나비



황갈색잎벌레

안양천에 사는 생물들 - 조류

*모니터링 시점에서 관찰된 생물종입니다.



참새



박새



동고비



곤줄박이



붉은머리오목눈이



직박구리

안양천에 사는 생물들 - 조류

*모니터링 시점에서 관찰된 생물종입니다.



알락할미새



중백로



민물가마우지



왜가리



청둥오리



흰뺨검둥오리

안양천에 사는 생물들 -어류

©성무성



돌고기



얼룩동사리



모래무지



버들치



참갈겨니



미유기



피라미



붕어



잉어

안양천에 사는 생물들 -양서류 및 기타

*모니터링 시점에서 관찰된 생물종입니다.



옴개구리



도롱뇽



민달팽이



연가시



옆새우



플라나리아



다슬기



청설모

안양천에 사는 생물들 - 유해식물

*모니터링 시점에서 관찰된 생물종입니다.



가시박



돼지풀



미국쑥부쟁이



서양등골나물




환삼덩굴



단풍잎돼지풀



 안양군포의왕화곡환경운동연합

전화 031. 469. 9031 팩스 031-469-9034

홈페이지 <http://aku.ekfem.or.kr> 이메일 aku@kfem.or.kr

주소 경기도 안양시 만안구 성결대학로22 남창빌딩 202호